



Corona-KiTa-Studie

Erkrankungszahlen bei
Kindern unter 10 Jahren



Hintergrund

- Kooperation DJI (Deutsches Jugendinstitut) und RKI
- Längsschnittstudie zur Begleitung der schrittweisen Öffnung von Kindertageseinrichtungen und der Kindertagespflege (Start 1.6.2020)
- **Ziel:** Klärung wie stark das Öffnungsgeschehen mit gehäuften Infektionen von Kindern und Erwachsenen einhergeht
- **Forschungsfragen:**
 1. Unter welchen Bedingungen wird die schrittweise Öffnung aktuell angeboten?
 2. Welche Herausforderungen sind für die Einrichtungen, das Personal, die Kinder sowie die Eltern (mit und ohne Betreuung) von besonderer Bedeutung?
 3. Unter welchen Voraussetzungen gelingt eine schrittweise, kontrollierte Öffnung?
 4. **Wie hoch sind die damit einhergehenden Erkrankungsrisiken für alle Beteiligten?**
 5. **Welche Rolle spielt die Gestaltung der Kindertagesbetreuung für die weitere Verbreitung von SARS-CoV-2? Welche Rolle kommt dabei Kindern zu?**

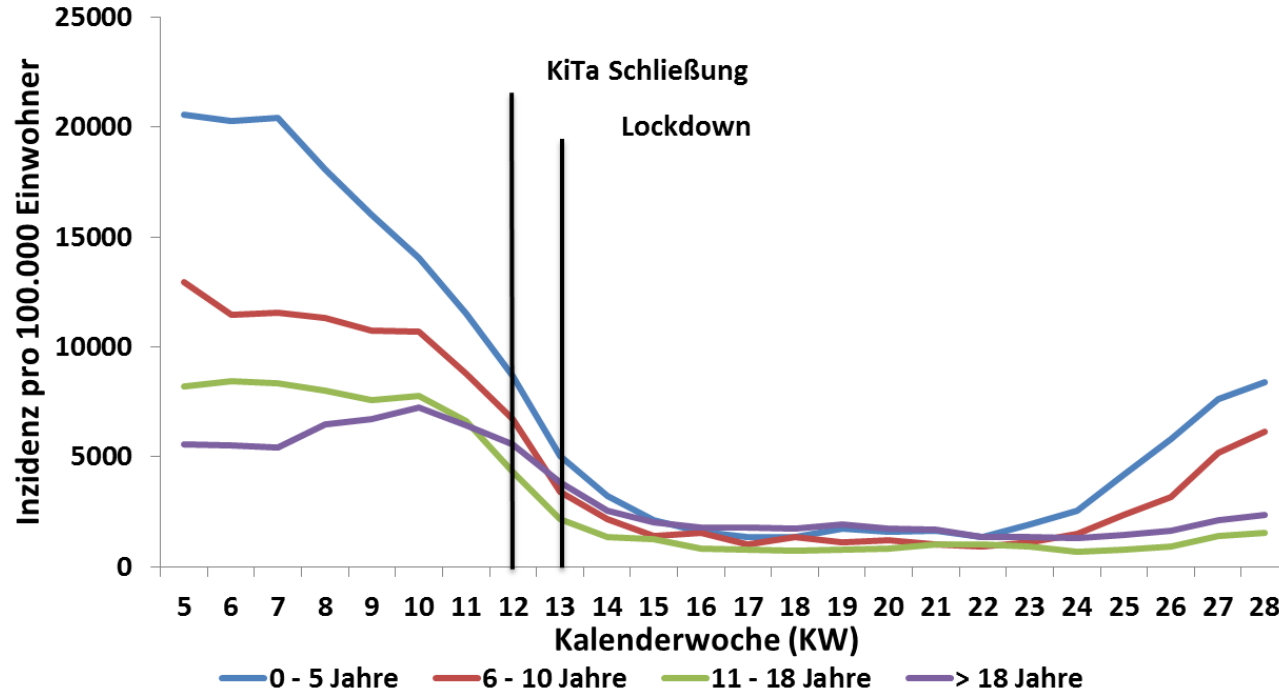
Modul 1	Modul 2	Modul 3	Modul 4
Repräsentative Befragung von 3.000 Einrichtungen u. vertiefend von 600 Einrichtungen inkl. Personal u. Eltern	Bundesweites KiTa-Register (Kapazität, Gruppenschließung aufgrund von Corona in Kitas u. Kindertagespflege)	Auswertung von Meldedaten zu Covid-19 und der syndromischen Surveillance (u.a. GrippeWeb)	Anlassbezogene Testung (Kinder, Personal, Geschwister, ggf. der Eltern) in Kitas bei aufgetretener Infektion max. zu 3 Messpunkten

RKI

- Systematisches Monitoring der Literatur
- Erstellung einer Plattform für laufende Studien zum Thema
 - Universitäten; Bundesländer; andere
- Erkrankungs-Monitoring bei Kindern durch bestehende, evtl. angepasste Surveillance-Instrumente
 - ARE/ILI: GrippeWeb, AGI (incl. SEED-ARE, ICOSARI)
 - COVID-19: Survnet (Meldeinzidenz, Verhältnis Kinder : Erwachsene, Ausbrüche, Fälle bei nach §33 betreuten Kindern)
- Anlassbezogene vertiefte Untersuchungen bei Auftreten von Fällen in Kitas (Abt.2/Modul 4)
 - Symptomerhebung + Probenahmen obere Atemwege (Nase, Speichel) + Serologie (0 / 30 d / evtl. 180 d)
 - Suszeptibilität/Erkrankungsraten; Infektiosität, einschließlich Clearance; Asymptomatischen-Anteil

GrippeWeb: Häufigkeit akuter Atemwegserkrankungen

- ARE-Inzidenz nach Altersgruppe

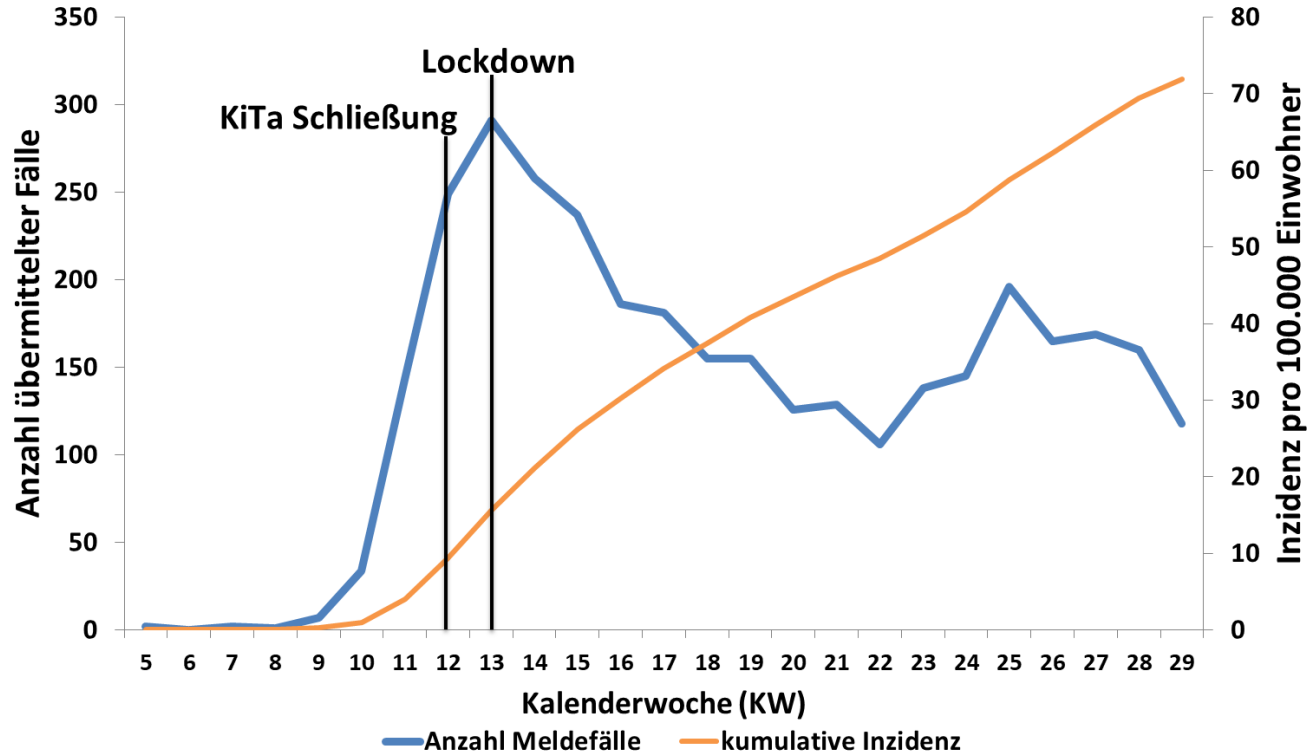


Vergleich der für die Bevölkerung in Deutschland geschätzten Inzidenzen akuter respiratorischer Erkrankungen (ARE) nach Altersgruppe im zeitlichen Verlauf nach Kalenderwoche. Es wurde jeweils ein gleitender 3-Wochen-Mittelwert verwendet.

Entwicklung der Fallzahlen: 0 – 5 Jahre

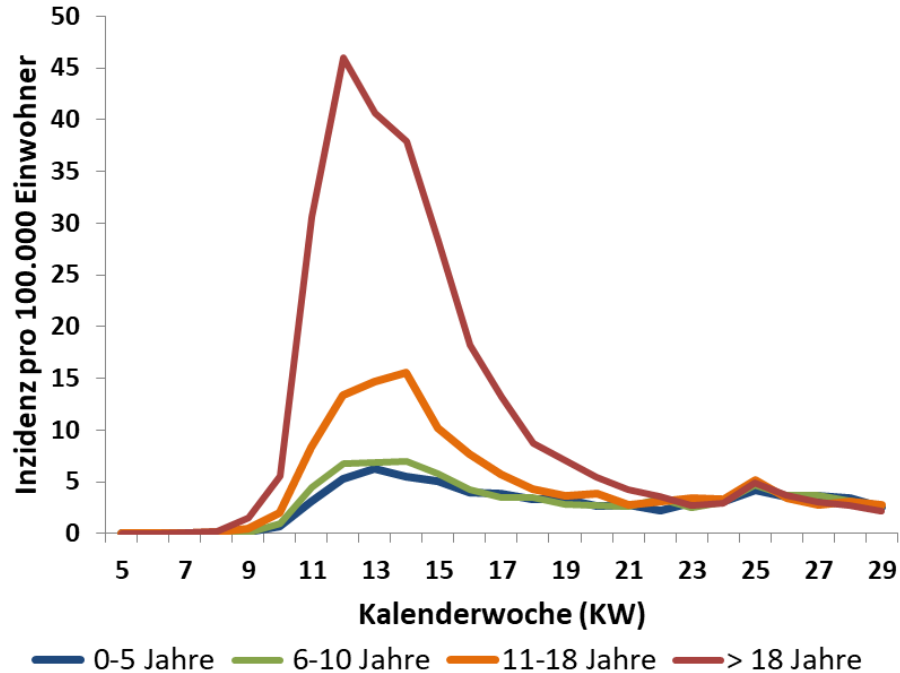


- bis zur KW 29 wurden 3.353 Fälle im Alter 0 – 5 Jahre übermittelt, das entspricht einem Anteil von 1,7 % an allen übermittelten Fällen (n = 201.823)

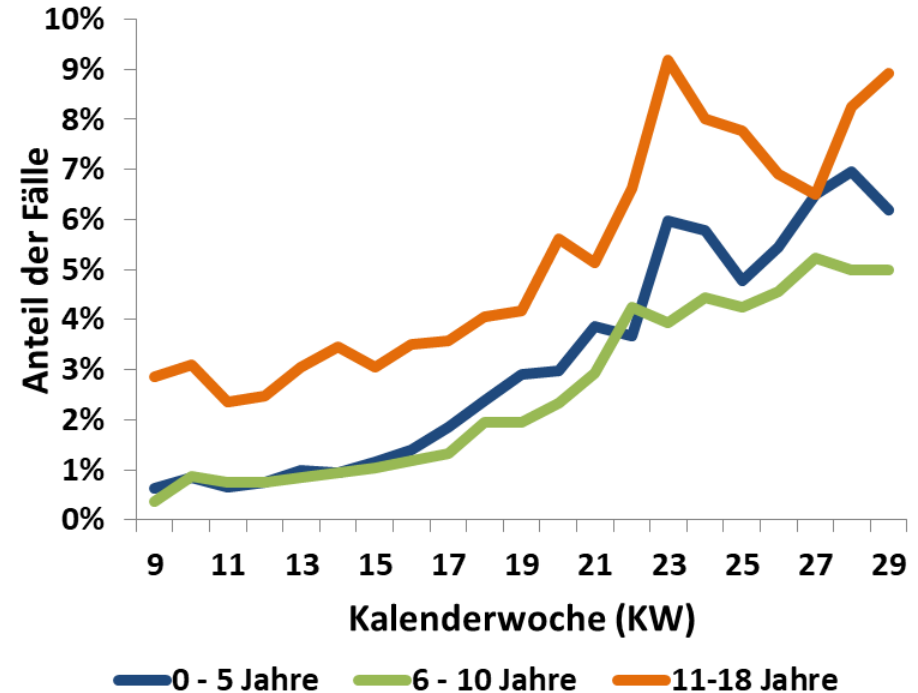




Inzidenz und Anteil nach Altersgruppe

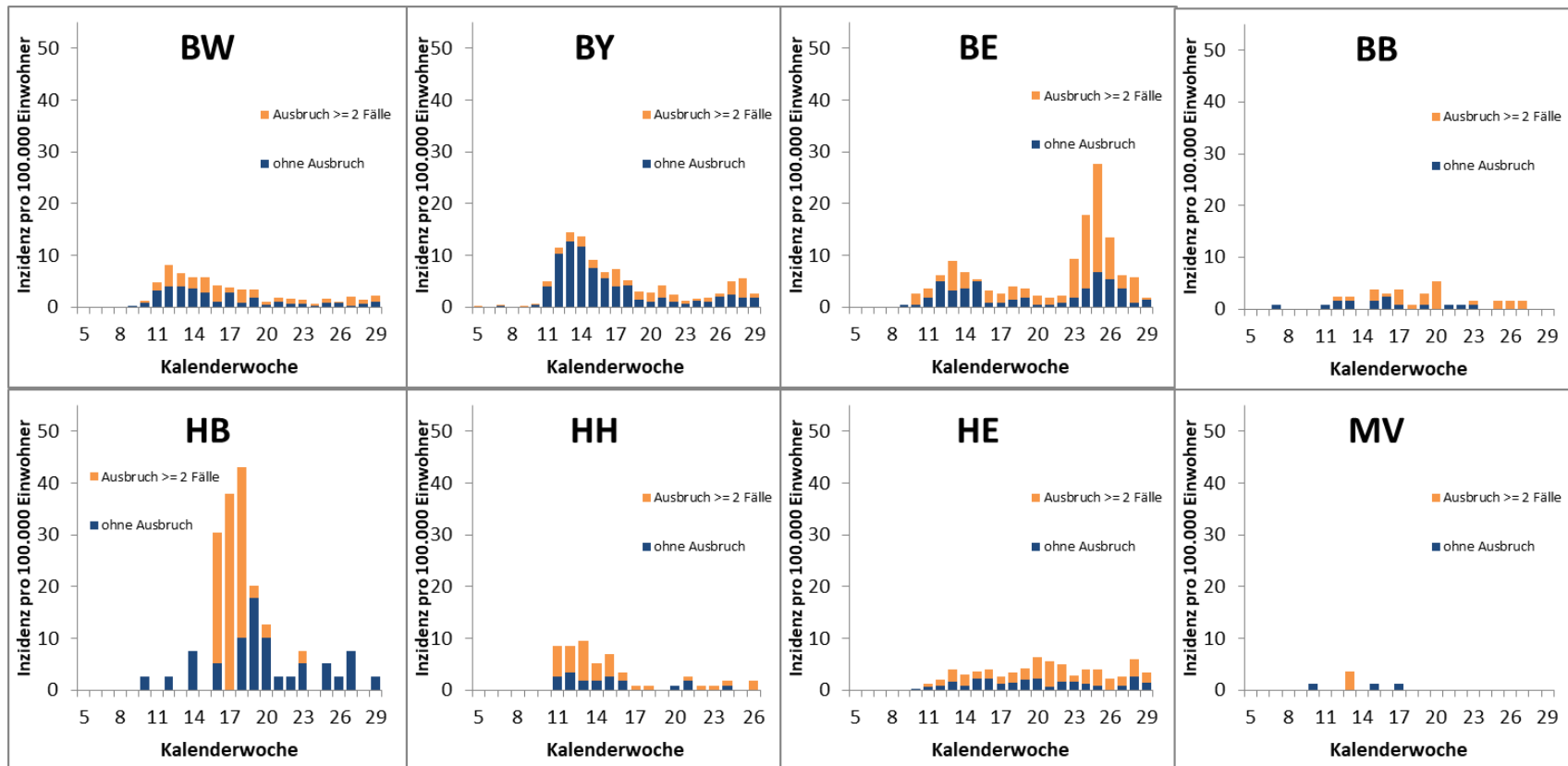


Darstellung der übermittelten COVID-19-Fälle/100.000 Einwohner nach Altersgruppe (n = 201.669 Fälle). Die Differenz zur Gesamtfallzahl entsteht durch fehlende oder inkorrekte Werte zum Alter.

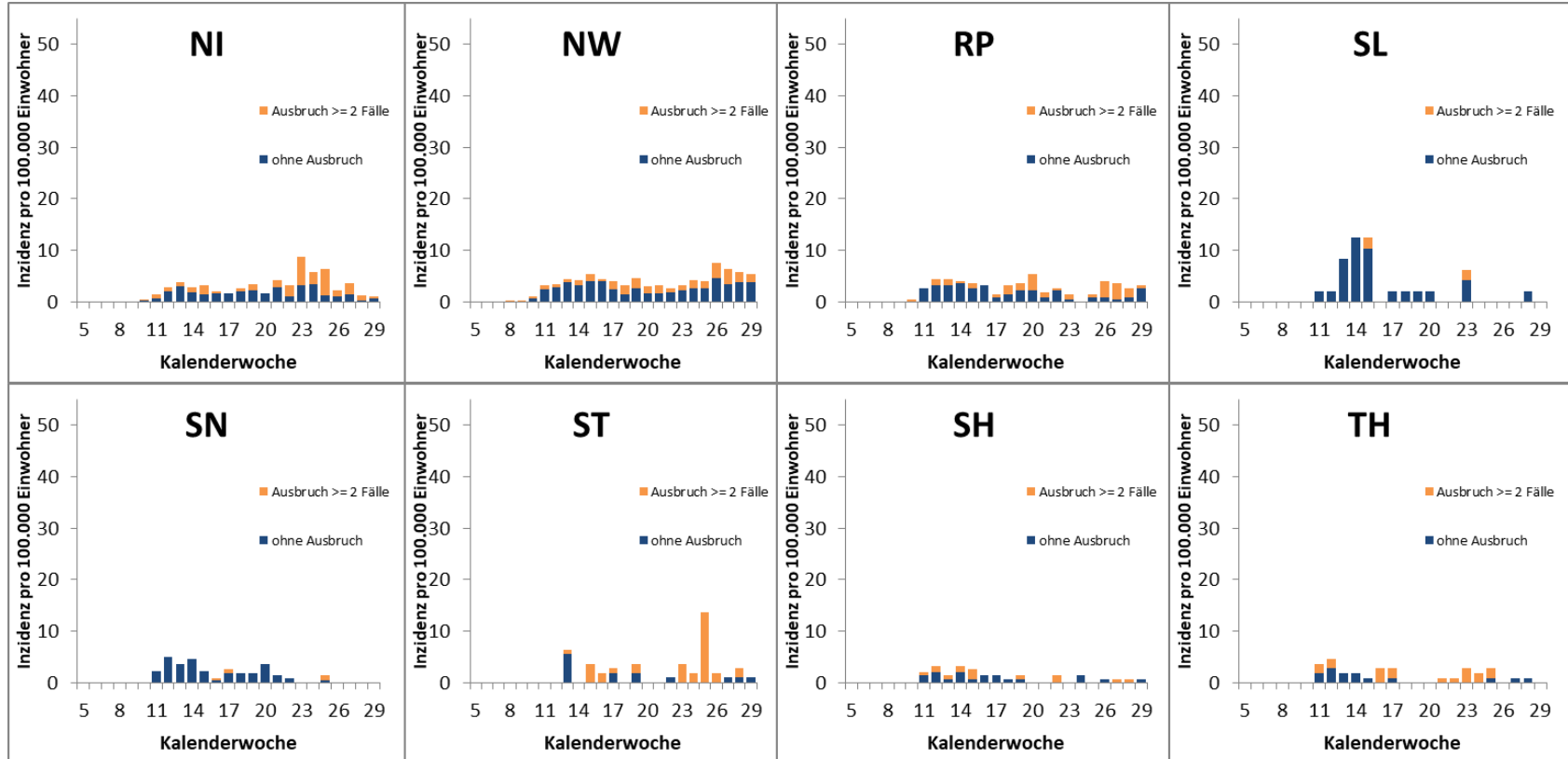


Darstellung des Anteils der übermittelten COVID-19-Fälle nach Altersgruppe und Kalenderwoche (Erkrankungswoche, ersatzweise Meldeweche).

Inzidenz Kinder (0 – 5 Jahre) mit/ohne Bezug zu einem in SurvNet beschriebenen Ausbruch nach Bundesland (1)



Inzidenz Kinder (0 – 5 Jahre) mit/ohne Bezug zu einem in SurvNet beschriebenen Ausbruch nach Bundesland (2)





Symptome bei Kindern (1)

- Für $\frac{3}{4}$ der übermittelten Fälle (0 - 5 Jahre) liegen Klinische Informationen vor
- Für 30 % der Kinder wurde nur ein einziges Symptom angegeben
- Häufig genannte Einzelsymptome: Fieber (13 %), Husten (6,4 %), Schnupfen (3,4 %), Allg. Symptome (3,3 %)

	0-5 Jahre		6-10 Jahre		11-18 Jahre	
	n	%	n	%	n	%
Anzahl Fälle	3353		2869		7343	
Klinische Infos vorhanden	2550	76.1%	2161	75.3%	5998	81.7%
Fälle mit Angabe eines einzigen Symptoms	776	30.4%	637	29.5%	1732	28.9%
Einzelsymptome (Nenner = Fälle mit vorhandenen Klinischen Infos)						
Fieber	337	13.2%	207	9.6%	302	5.0%
Husten	164	6.4%	139	6.4%	370	6.2%
Schnupfen	86	3.4%	62	2.9%	249	4.2%
Allgemeine Symptome	85	3.3%	101	4.7%	400	6.7%
Symptom unbekannt**	48	1.9%	57	2.6%	155	2.6%
Halsschmerzen	25	1.0%	49	2.3%	195	3.3%
Durchfall	24	0.9%	20	0.9%	28	0.5%
Dyspnoe	5	0.2%	2	0.1%	9	0.2%
Pneumonie	1	0.0%	0	0.0%	0	0.0%
ARDS	1	0.0%	0	0.0%	0	0.0%
Geschmack*	0	0.0%	0	0.0%	16	0.3%
Geruch*	0	0.0%	0	0.0%	7	0.1%
Beatmung	0	0.0%	0	0.0%	1	0.0%
Tachypnoe	0	0.0%	0	0.0%	0	0.0%
Tachykardie	0	0.0%	0	0.0%	0	0.0%

* Geruchs- und Geschmacksverlust kann erst seit KW 17 angegeben werden.

** "Symptom unbekannt" trifft zu, wenn bei „Klinische Informationen vorhanden“ die Angabe <Ja, mit Symptomatik> eingetragen wurde, jedoch kein konkretes Symptom angegeben wurde.



Symptome bei Kindern (2)

- Für 68 % der Kinder (0 – 5 Jahre) wurde mindestens 1 Symptom angegeben
- Häufig genannte Symptome: Fieber (41 %), Husten (30 %), Schnupfen (19 %), Allg. Symptome (17 %)
- Eine Hospitalisierung lag vor bei:
 - 0 - 5 Jahre: 216 (7,5 %)
 - 6 - 10 Jahre: 62 (2,5 %)
 - 11 - 18 Jahre: 186 (2,9 %)

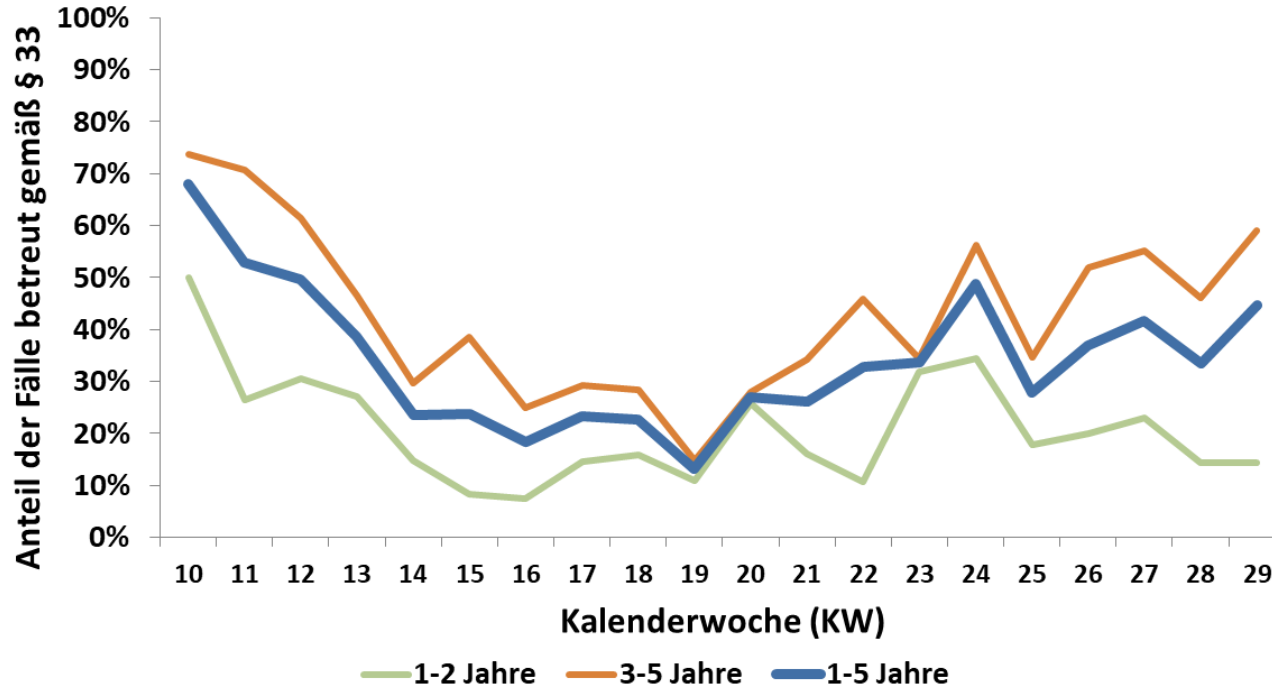
	0-5 Jahre		6-10 Jahre		11-18 Jahre	
	n	%	n	%	n	%
Anzahl Fälle	3353		2869		7343	
Klinische Infos vorhanden	2550	76.1%	2161	75.3%	5998	81.7%
ohne relevante Symptome	827	32.4%	770	35.6%	1405	23.4%
1 Symptom	776	30.4%	637	29.5%	1732	28.9%
> 1 Symptom	947	37.1%	754	34.9%	2861	47.7%
Symptome (Mehrfachnennungen möglich, Nenner = Fälle mit vorhandenen Klinischen Infos)						
Fieber	1050	41.2%	681	31.5%	1782	29.7%
Husten	770	30.2%	577	26.7%	2222	37.0%
Schnupfen	481	18.9%	330	15.3%	1397	23.3%
Allgemeine Symptome	439	17.2%	440	20.4%	1729	28.8%
Halsschmerzen	191	7.5%	274	12.7%	1294	21.6%
Durchfall	132	5.2%	98	4.5%	235	3.9%
Symptom unbekannt**	48	1.9%	57	2.6%	155	2.6%
Dyspnoe	40	1.6%	25	1.2%	170	2.8%
Geschmack*	15	0.6%	25	1.2%	302	5.0%
Geruch*	12	0.5%	19	0.9%	253	4.2%
Pneumonie	9	0.4%	5	0.2%	4	0.1%
ARDS	4	0.2%	4	0.2%	5	0.1%
Beatmung	1	0.0%	0	0.0%	2	0.0%
Tachykardie	1	0.0%	0	0.0%	2	0.0%
Tachypnoe	1	0.0%	0	0.0%	1	0.0%

* Geruchs- und Geschmacksverlust kann erst seit KW 17 angegeben werden.

** "Symptom unbekannt" trifft zu, wenn bei „Klinische Informationen vorhanden“ die Angabe <Ja, mit Symptomatik> eingetragen wurde, jedoch kein konkretes Symptom angegeben wurde.

Betreuung in einer Einrichtung gemäß § 33

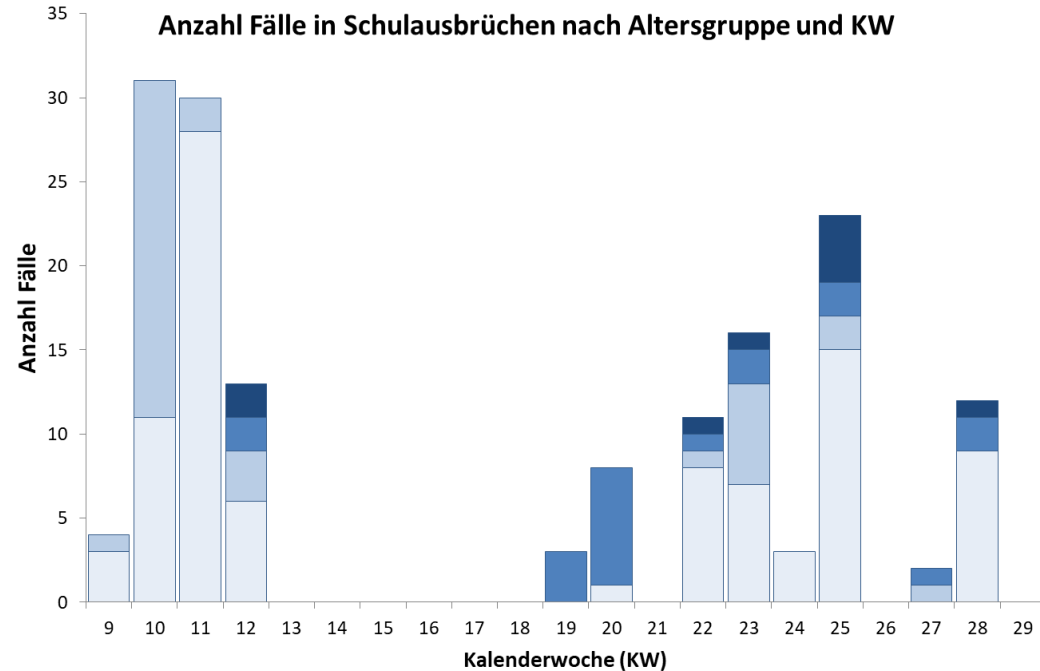
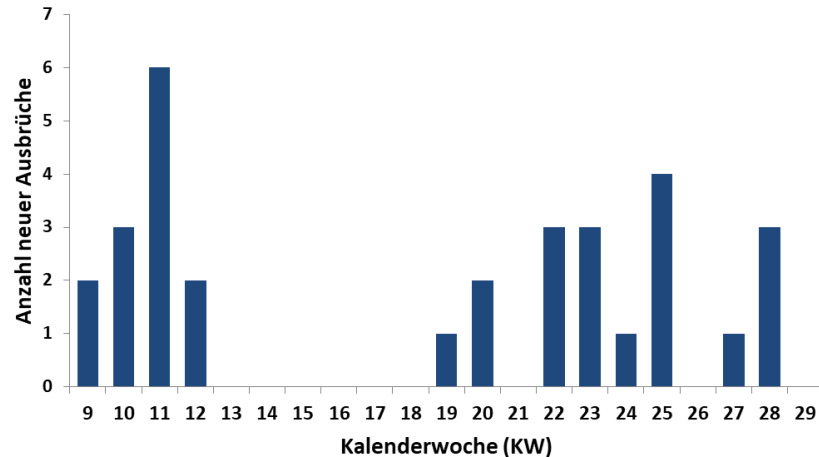
- Angaben liegen bei 1.932 von 2.629 (73 %) Kindern im Alter von **1 bis 5 Jahren** vor
 - davon wurden insgesamt 638 (33 %) gemäß § 33 betreut
 - seit KW 21 führen BL einen eingeschränkten KiTa-Regelbetrieb ein
 - seit KW 25 nehmen vereinzelte BL den vollständigen KiTa-Regelbetrieb wieder auf, in KW 27 waren es 5 BL





Ausbrüche in Schulen

- Insgesamt wurden in SurvNet 31 Ausbrüche in Schulen angelegt
- 156 Fälle sind direkt involviert
- 7 Ausbrüche sind mit weiteren Ausbrüchen verknüpft, die größtenteils im privaten Haushalt stattfanden



■ >14 Jahre
 ■ 11-14 Jahre
 ■ 6-10 Jahre
 ■ 0-5 Jahre