



COVID-19: Lage National, 14.08.2020

Informationen für den Krisenstab

Datenstand	Anzahl	Änderung zum Vortag		Inzidenz (Fälle/ 100.000 Einw.)
		Ganze Zahl	Prozent	
14.08.2020; 0:00 Uhr				
Bestätigte Fälle	221.413	+1.449	+0,65%	266
Verstorbene	9.225	+14	+0,15 %	11,1
Anteil Verstorbene	4,2%			
Genesene	ca. 200.200			

DIVI Datenstand 13.08.2020	Anzahl	Änderung zum Vortag*
Aktuell ITS	224	0
Beatmet	137	0

Schätzung der Reproduktionszahl (R)

- Schätzung der Reproduktionszahl (R):
 - **14.08.2020: 1,08 (95%-Prädiktionsintervall: 0,88 - 1,30)**
 - **13.08.2020: 0,91 (95%-Prädiktionsintervall: 0,71 - 1,09)**
- Schätzung eines stabileren R (7-Tage-R):
 - **14.08.2020: 1,14 (95%-Prädiktionsintervall: 1,02 - 1,27)**
 - **13.08.2020: 1,06 (95%-Prädiktionsintervall: 0,95 - 1,19)**



Fälle und Todesfälle pro Bundesland (Datenstand: 14.08.2020. 00:00)

Bundesland	Fälle kumulativ	Differenz Vortag	Fälle kumulativ/ 100.000 Einw.	Fälle in den letzten 7 Tagen	7-Tage-Inzidenz	Todesfälle	Todesfälle/ 100.000 Einw.
Baden-Württemberg	38.270	108	346	522	4,7	1.859	16,8
Bayern	52.645	209	403	861	6,6	2.631	20,1
Berlin	9.976	0*	266	383	10,2	224	6,0
Brandenburg	3.683	32	147	61	2,4	169	6,7
Bremen	1.828	6	268	30	4,4	56	8,2
Hamburg	5.821	47	316	176	9,6	264	14,3
Hessen	13.187	179	210	653	10,4	526	8,4
Mecklenburg-Vorpommern	959	5	60	33	2,1	20	1,2
Niedersachsen	15.318	142	192	424	5,3	656	8,2
Nordrhein-Westfalen	53.661	538	299	2.571	14,3	1.772	9,9
Rheinland-Pfalz	8.059	85	197	343	8,4	241	5,9
Saarland	2.976	21	300	57	5,8	174	17,6
Sachsen	5.705	20	140	72	1,8	225	5,5
Sachsen-Anhalt	2.099	9	95	47	2,1	64	2,9
Schleswig-Holstein	3.744	30	129	173	6,0	158	5,5
Thüringen	3.482	18	162	66	3,1	186	8,7
Gesamt	221.413	1449	266	6.472	7,8	9.225	11,1

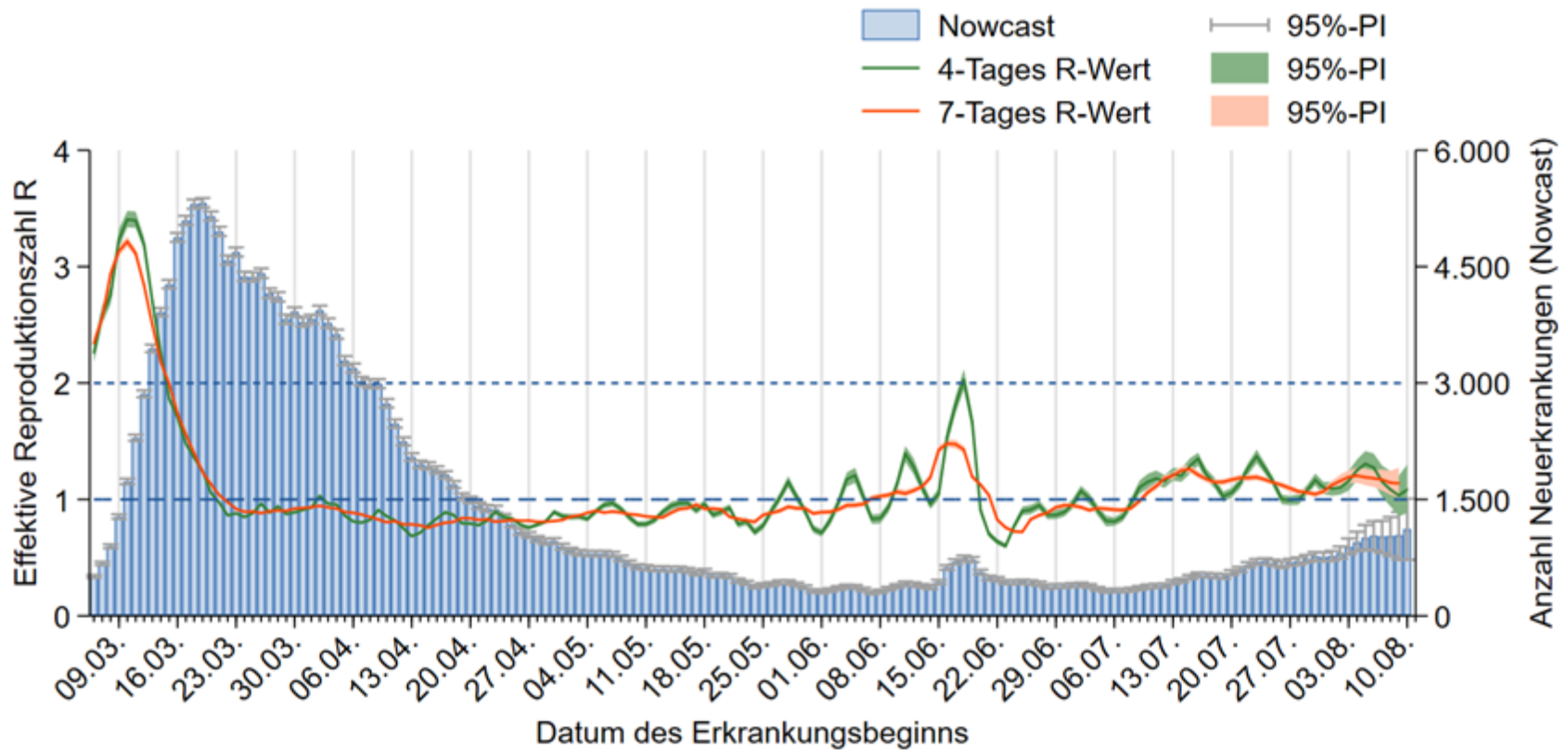
*das Land Berlin hat erst heute morgen um 6 Uhr seine Fälle übermittelt, sodass diese nicht in der heutigen Berechnung auftauchen, -> laut LaGeSo telefonisch n=131



Nowcasting - Schätzung der Reproduktionszahl (R)

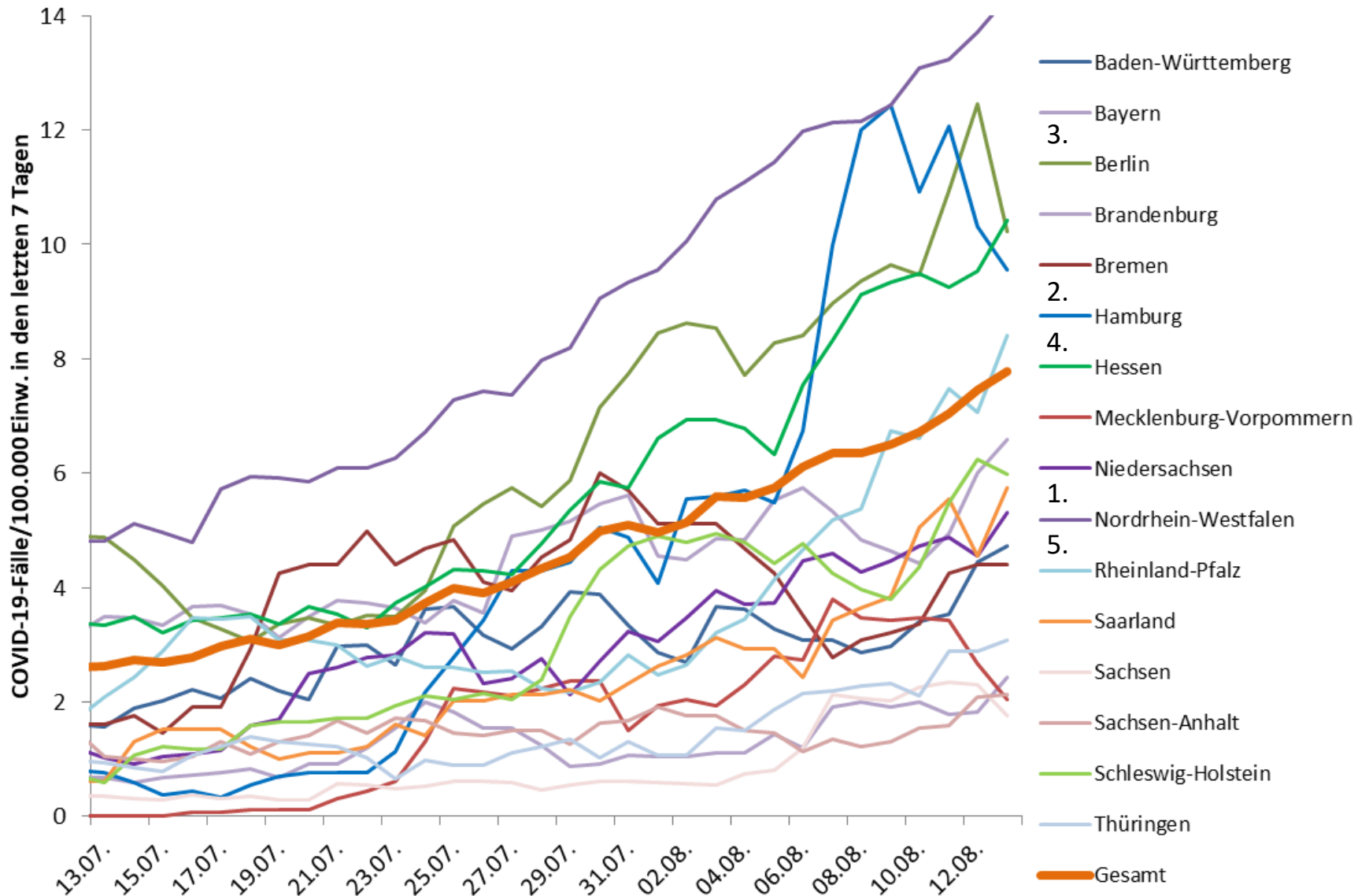
(aus dem Bericht an die Bundesländer vom **14.08.2020**)

Deutschland



7-Tages-Inzidenz nach Meldedatum Bundesländer

(Datenstand 14.08.2020 0:00 Uhr)



Geografische Verteilung in Deutschland: 7-Tage-Inzidenz

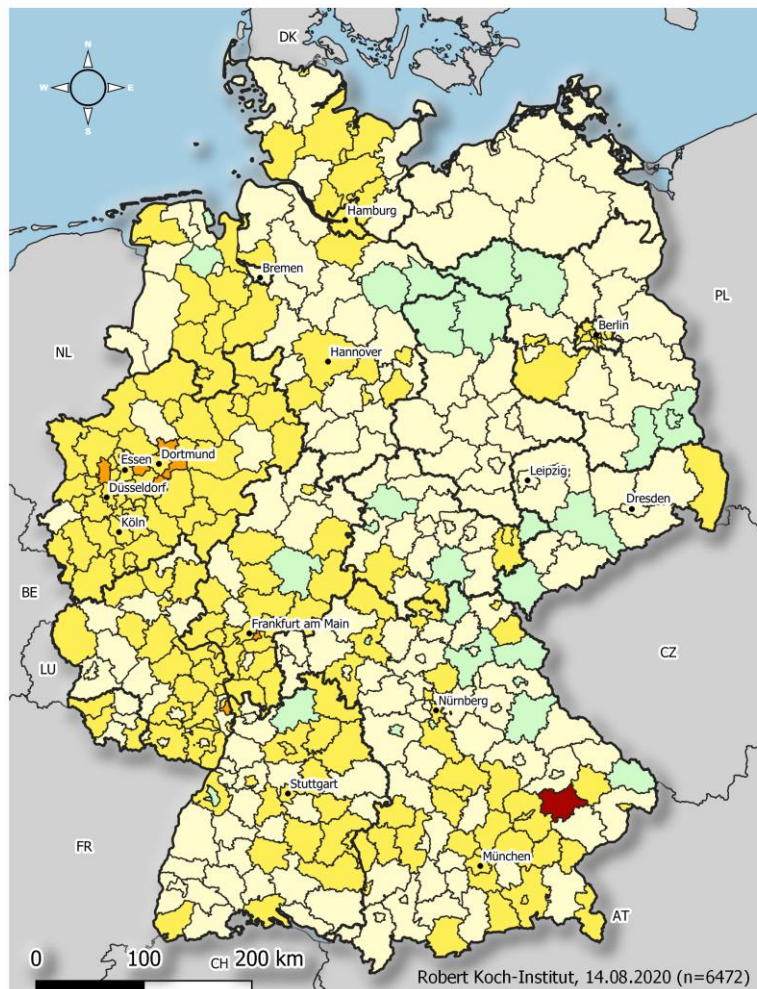


n = 6.472

7 LK mit 7-Tages-Inzidenz >25-50 Fälle/100.000 Einw.

1 LK mit 7-Tages-Inzidenz >50-100 Fälle/100.000 Einw.

0 LK mit 7-Tages-Inzidenz >100-500 Fälle/100.000 Einw.



Übermittelte
Fälle der
letzten
7
Tage

COVID19-AKTIVITÄT Stand: 14.08.2020

Fälle pro 100.000 Einwohner

- keine Fälle übermittelt [29]
- >0,0 - 5,0 [192]
- >5,0 - 25,0 [183]
- >25,0 - 50,0 [7]
- >50,0 - 100,0 [n/a]
- >100,0 - 500,0 [1]

	Kreis	Fälle	Inzidenz
1	LK Dingolfing-Landau	97	100,8
2	SK Herne	48	30,7
3	SK Hagen	56	29,7
4	SK Bochum	107	29,3
5	SK Offenbach	36	28,0
6	SK Ludwigshafen	46	26,9
7	LK Unna	106	26,9
8	SK Duisburg	131	26,3
9	LK Oldenburg	32	24,6
10	SK Berlin Mitte	87	22,7
11	LK Gütersloh	80	22,0
12	SK Wuppertal	77	21,7
13	SK Remscheid	24	21,6
14	SK Mainz	45	20,7
15	SK Mönchengladbach	53	20,3





Landkreise mit den höchsten Fallzahlen in den letzten 7 Tagen

Fälle in den letzten 7 Tagen (TOP 15)

LK	Fälle	Inzidenz
SK Hamburg	176	9,6
SK München	176	12,0
SK Köln	149	13,7
SK Duisburg	131	26,3
SK Düsseldorf	123	19,9
SK Frankfurt am Main	121	16,1
SK Bochum	107	29,3
LK Unna	106	26,9
Region Hannover	105	9,1
SK Essen	104	17,8
LK Dingolfing-Landau	97	100,8
LK Recklinghausen	95	15,4
SK Berlin Mitte	87	22,7
LK Mettmann	84	17,3
LK Gütersloh	80	22,0

7-Tage-Inzidenz (TOP 15)

LK	Fälle	Inzidenz
LK Dingolfing-Landau	97	100,8
SK Herne	48	30,7
SK Hagen	56	29,7
SK Bochum	107	29,3
SK Offenbach	36	28,0
SK Ludwigshafen	46	26,9
LK Unna	106	26,9
SK Duisburg	131	26,3
LK Oldenburg	32	24,6
SK Berlin Mitte	87	22,7
LK Gütersloh	80	22,0
SK Wuppertal	77	21,7
SK Remscheid	24	21,6
SK Mainz	45	20,7
SK Mönchengladbach	53	20,3



Aktuelle Ausbrüche

SK Herne, Status 14.08.2020 (HP der Stadtverwaltung)

- 320 aktive Fälle. Vermutlich ist der Anstieg auf Reiserückkehrer zurückzuführen

Hamburg: Werft Blohm+Voss: Status 13.08.2020 (BMG-BMI-LB)

- 47 Neuinfektionen verteilt auf ca. 12 Subunternehmen. Insgesamt ca. 80 Fälle (13.08.2020)
- 10,3/100.000 7-Tages-Inzidenz, Anstieg v.a. aufgrund des Ausbruchs Blohm+voss sowie Reiserückkehrer (Stand 10.08.20)
- Großfamilie in Wohnunterkunft für Geflüchtete in Kroonhorst in Lurup (Hamburg), 2 Erwachsene, 7 Kinder, Ansteckung möglicherweise in Wien, komplette Einrichtung unter Quarantäne

Landkreis Dingolfing-Landau (BY) Status 13.08.2020 (Landratsamt, BMG-BMI-LB, Presse)

- Aktuell neu infizierte Personen (aktive Fälle) 115 (Stand 13.08.2020)
- Weiterhin konzentrieren sich die Fallzahlen auf Mammingen (Konservenfabrik)
- Hinzu kommt Simbach mit 13 Neuinfektionen, die im Zusammenhang mit den Betrieben in Mammingen stehen (Stand 13.08.2020)

SK Stuttgart, 13.08. (Presse)

- 8 Reiserückkehrer aus Partyort in Kroatien (Pag) führten zu Ansteckung auf einer Geburtstagsfeier am 1.08. in Stuttgart, bislang 24/40 Partygästen infiziert,

BL übergreifend, Sprachschulrückkehrer Malta, Status 11.08.2020 (LUA, LGL)

- mind. 5 Fälle aus verschiedenen europäischen Ländern und Bundesländern in Zusammenhang mit Sprachschulen in Malta gemeldet

Kreis Merzig, Status 11.08.2020 (Presse)

- 10 Neuinfektionen, Familienansteckung durch Reiserückkehrer

LK Dithmarschen, Status 13.08.2020 (BMG-BMI-Lagebild)

- Ausbruch in Klinik (Westküstenklinik Brunsbüttel), Fallzahl unklar

13.08. Kommunikation mit Landesstellen, Lagebericht, Signalebericht, BMG-BMI-Lagebild

In den Kreisen **SK Berlin, LK Unna, SK Hagen, SK Ludwigshafen, SK Duisburg, SK Koblenz** und **SK Bochum** spielen Fälle unter Einreisenden eine wichtige Rolle für die erhöhte Inzidenz, sowie Schulöffnung und Ansteckungen im gastronomischen Bereich; teilweise auch andere Arbeitsstätten oder Pflegeheime



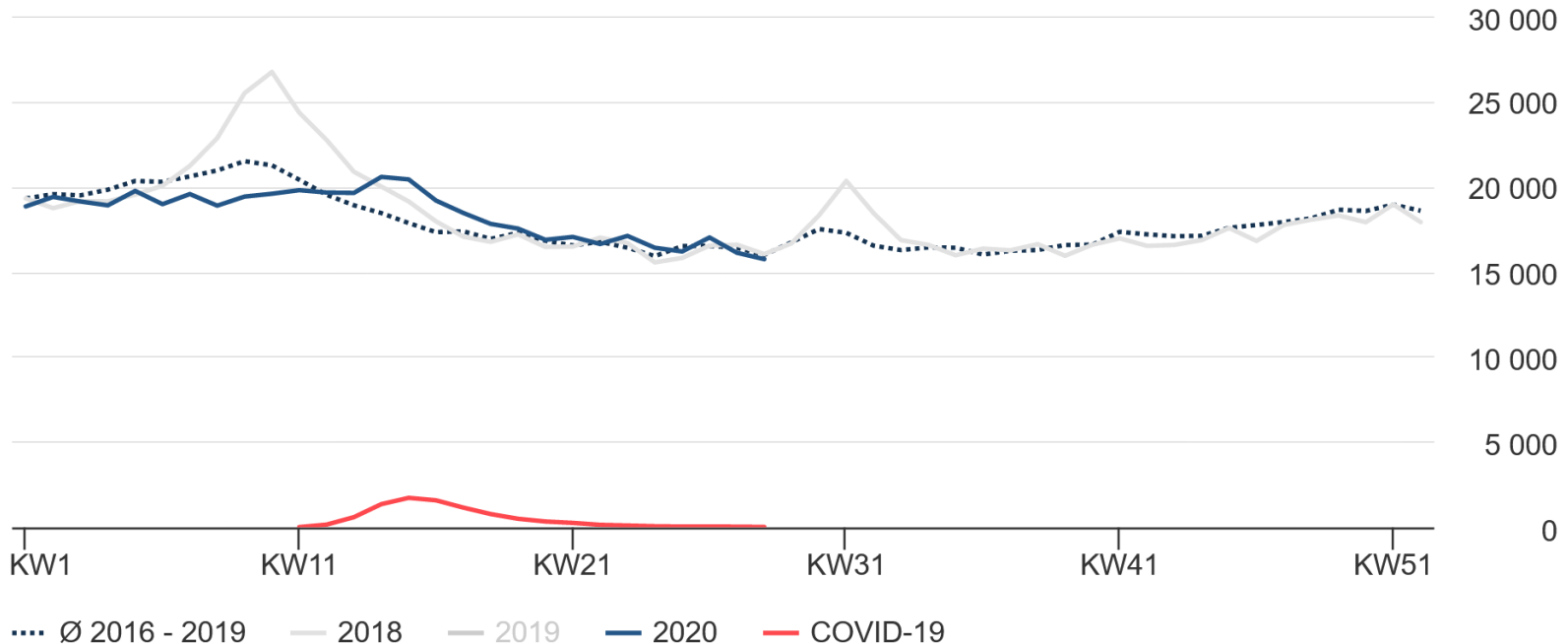
Fälle mit Angaben Epidemiologie

Meldewoche	Anzahl Fälle	Kontakt zu bestätigtem Fall				Ausbruch		Kombination Ausbruch oder Kontakt	
		Fälle mit Angaben	Angabe Ja	Anteil an Fällen mit Angaben	Anteil an allen Fällen	Anzahl Fälle mit Ausbruchs-ID	Anteil Fälle mit Ausbruchs-ID	Anzahl	Anteil
10	895	291	242	83%	27%	552	62%	602	67%
11	6.416	1.673	1.203	72%	19%	1.816	28%	2.553	40%
12	22.460	5.389	3.644	68%	16%	3.503	16%	6.421	29%
13	34.036	8.926	6.156	69%	18%	5.853	17%	10.359	30%
14	36.119	9.710	7.135	73%	20%	8.917	25%	13.466	37%
15	27.174	7.982	6.053	76%	22%	8.441	31%	12.015	44%
16	17.339	5.827	4.590	79%	26%	5.812	34%	8.212	47%
17	12.378	4.267	3.491	82%	28%	4.369	35%	6.064	49%
18	7.437	2.774	2.417	87%	32%	2.649	36%	3.815	51%
19	6.226	2.479	2.260	91%	36%	2.259	36%	3.261	52%
20	4.723	1.889	1.670	88%	35%	1.834	39%	2.581	55%
21	3.598	1.501	1.344	90%	37%	1.672	46%	2.181	61%
22	3.194	1.391	1.254	90%	39%	1.339	42%	1.879	59%
23	2.345	1.024	966	94%	41%	963	41%	1.363	58%
24	2.336	962	922	96%	39%	1.067	46%	1.385	59%
25	4.098	2.472	2.406	97%	59%	2.545	62%	3.007	73%
26	3.200	1.499	1.418	95%	44%	1.400	44%	1.862	58%
27	2.422	830	782	94%	32%	735	30%	1.061	44%



Wöchentliche Sterbefallzahlen in Deutschland

Wöchentliche Sterbefallzahlen in Deutschland



Quellen: Sterbefallzahlen insgesamt: Statistisches Bundesamt, COVID-19-Todesfälle: Robert Koch-Institut

© Statistisches Bundesamt (Destatis), 2020

- **Daten bis einschl. KW 28**
- **Phase der zeitweisen Übersterblichkeit scheint beendet**
- **KW27: 16.148 Todesfälle (- 898 zur Vorwoche), ca. 1,8% unter dem Durchschnitt der Vorjahre 2016-19 (Nachmeldungen aber noch möglich)**