



Welches Risiko gehe ich bei einem Besuch einer 2G oder 3G Veranstaltung diesen Herbst/Winter ein?

1 | Warum ist 2G sicherer als 3G?

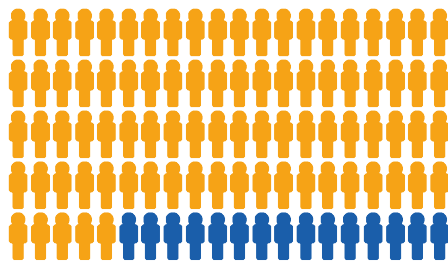


*bis 6 Monate nach Infektion (nachgewiesen durch positives PCR-Testergebnis)

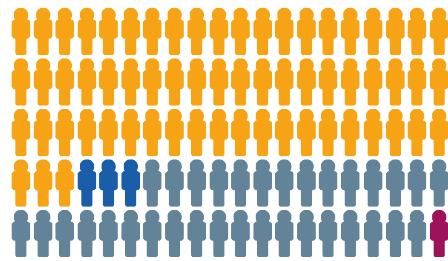
Das Virus verbreitet sich derzeit hauptsächlich unter Ungeimpften.

Antigen-Schnelltests können nicht alle Infektionen sicher erkennen. Insbesondere zu Beginn einer Infektion oder bei fehlerhafter Durchführung steigt das Risiko, dass eine Person ein negatives Testergebnis bekommt, obwohl tatsächlich eine Infektion vorliegt (falsch-negativ). Bei PCR-Tests ist die Wahrscheinlichkeit eines solchen falsch-negativen Ergebnisses wesentlich geringer.

2G-Veranstaltung



3G-Veranstaltung



Beispielhafte Darstellung und Zahlen

2 | Wovon hängt das Infektionsrisiko bei Veranstaltungen generell ab?

- Das Risiko einer Ansteckung hängt von Größe und Art der Veranstaltung ab: **Kleinere Veranstaltungen und Veranstaltungen, in denen Abstände zu anderen eingehalten werden können**, verringern das Ansteckungsrisiko. Was bei verschiedenen Arten von Veranstaltungen zu beachten ist, zeigt auch der ControlCOVID Stufenplan des RKI ^[1].



- Die Einhaltung der **Hygieneregeln**, AHA+L, bleibt sowohl für Ungeimpfte als auch für Geimpfte weiterhin wichtig. Ein einfacher Weg gegenseitiges Anstecken zu verhindern, ist das **Tragen einer Maske**. Je weniger die Maßnahmen angewandt werden, desto höher das Ansteckungsrisiko.



Generell gilt:

Je höher die Inzidenzen, desto höher das Risiko, an COVID-19 zu erkranken, selbst für Geimpfte.

Die Nutzung der **Corona-Warn-App (CWA)** wird für 2G und 3G, unabhängig vom Impfstatus empfohlen. Sie schützt zwar nicht vor einer Infektion, aber wird nach einer Veranstaltung bei einer Teilnehmerin oder einem Teilnehmer eine Infektion diagnostiziert, warnt die CWA über die Check-In-Funktion die anderen. Die Warnung erfolgt direkt über die App ^[2].

Bei 3G Veranstaltungen sinkt das Infektionsrisiko durch Ungeimpfte, je genauer die eingesetzten Tests sind (z.B. PCR Tests statt Antigen-tests) und je sorgfältiger diese durchgeführt werden (z.B. durch geschultes Personal).

3.

4.

5.



3 | Worauf lasse ich mich ein, wenn ich **vollständig geimpft oder genesen** bin und eine Veranstaltung mit **2G-Regelung** besuche?

- Bei einem Impfdurchbruch, also einer symptomatischen Infektion trotz Impfung, schützt die Impfung **fast immer vor einer Erkrankung mit einem schweren Verlauf**.
- Geimpfte haben ein 2- bis 3-fach niedrigeres Ansteckungsrisiko als Ungeimpfte ^[3]. Das macht es auch unwahrscheinlicher, dass sie nach der Veranstaltung Folgekontakte anstecken.
- Generell gilt: Je weniger AHA+L eingehalten wird, desto höher das Ansteckungsrisiko.



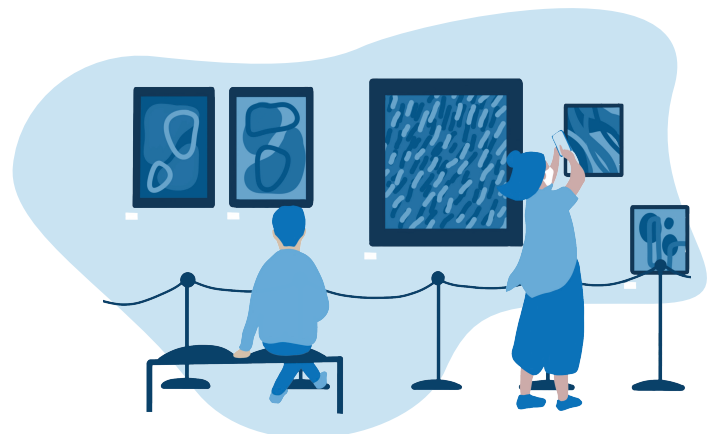
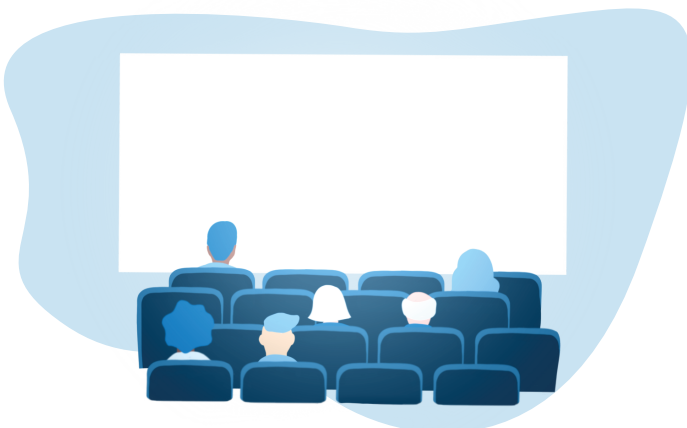
4 | Worauf lasse ich mich ein, wenn ich eine Veranstaltung mit **3G-Regelung** besuche und...

...vollständig geimpft oder genesen bin?

- Bei einem Impfdurchbruch, also einer symptomatischen Infektion trotz Impfung, schützt die Impfung **fast immer vor einer Erkrankung mit einem schweren Verlauf** ^[3].
- Durch Ungeimpfte gibt es auf einer 3G Veranstaltung ein **moderates Ansteckungsrisiko**. Dies hängt vom **Anteil der Ungeimpften** an allen Teilnehmenden ab: **Je mehr Ungeimpfte, desto höher die Wahrscheinlichkeit**, dass sich falsch-negativ Getestete unter ihnen befinden. Das macht eine Ansteckung wahrscheinlicher.
- Geimpfte haben ein 2- bis 3-fach niedrigeres Ansteckungsrisiko als Ungeimpfte ^[3]. Das macht es auch unwahrscheinlicher, dass sie nach der Veranstaltung Folgekontakte anstecken.
- Generell gilt: Je weniger AHA+L eingehalten wird, desto höher das Ansteckungsrisiko.

...noch nicht (vollständig) geimpft bin?

- Für Ungeimpfte ist das Risiko schwer an COVID-19 zu erkranken, im Vergleich zu Geimpften, **um ein Vielfaches (10 bis 20 mal) höher** ^[3].
- Durch andere Ungeimpfte gibt es ein **moderates bis hohes Ansteckungsrisiko**. Dies hängt vom Anteil der Ungeimpften an allen Teilnehmenden ab: **Je mehr Ungeimpfte, desto höher die Wahrscheinlichkeit**, dass sich falsch-negativ Getestete unter ihnen befinden. Das macht eine Ansteckung wahrscheinlicher.
- Ungeimpfte haben im Vergleich zu Geimpften ein 2- bis 3-fach höheres Ansteckungsrisiko ^[3]. Dadurch können nach der Veranstaltung auch Folgekontakte eher einer Infektion ausgesetzt sein.
- Generell gilt: Je weniger AHA+L eingehalten wird, desto höher das Ansteckungsrisiko.





5 | Fazit

Im Herbst und Winter finden soziale Kontakte wieder vermehrt in Innenräumen statt. Was ist beim Besuch von verschiedenen Arten von Veranstaltungen zu beachten?

Risiko

1.

Beim Besuch einer 3G Veranstaltung ist ungewiss, wie hoch der Anteil der Ungeimpften ist. Je höher dieser Anteil, desto höher das Risiko einer Infektion.

**2.**

AHA+L

Egal, ob bei 2G oder 3G: Das **Verhalten** der Anwesenden ist ein entscheidender Faktor, um Infektionen zu vermeiden. Die AHA + L Regeln sollten weiter eingehalten werden, auch von Geimpften. In der Innengastronomie kann am Platz auf Masken verzichtet werden.



Inzidenz

3.

Bei **hohen Inzidenzen** steigt das Risiko einer Infektion sowohl für Ungeimpfte als auch für Geimpfte. Bei steigenden Inzidenzen sollten Kontakte insgesamt wieder reduziert werden (z.B. durch den Besuch weniger, ausgewählter Veranstaltungen oder durch Kontakte mit demselben Personenkreis).

**4.**

Corona-Warn-App

Corona-Warn-App: Ihre Nutzung mit der Check-In-Funktion ermöglicht es Personen im Falle einer Infektion, schnell diejenigen zu warnen, die sich im selben Zeitraum in derselben Location (Innengastronomie, Party, Club) aufgehalten haben. Die Identität aller Beteiligten bleibt dabei unbekannt. Die Impf-, Test-, und Genesenzertifikate können in der Corona-Warn- oder in der CovPass-App gespeichert werden ^[2].



Impfung

5.

Eine Impfung ist der beste Schutz vor einer Infektion und vor schweren Erkrankungen.

6 | Quellen und weitere Informationen

[1] Informationen zur ControlCOVID-Strategie mit empfohlenen Maßnahmen für verschiedene Stufen und Settings: www.rki.de/DE/Content/InfAZ/N/Neuartiges_Coronavirus/Downloads/Vorbereitung-Herbst-Winter-Aktualisierung.pdf

[2] Weitere Infos zur Corona-Warn-App: www.rki.de/cwa und auf Twitter: www.twitter.com/coronawarnapp

[3] FAQs zur COVID-19-Impfung: www.rki.de/covid-19-faq-impfen

[4] RKI Lagebericht: www.rki.de/covid-19-lagebericht

